



കേരള സർക്കാർ

സാംസ്കാരിക വകുപ്പുമുഖകു കാര്യാലയം

പൗരാവകാശരേഖ

സർക്കാർ പ്രസ്സുകളുടെ സുപ്രഭിനാൽ തിരുവനന്തപുരം ഗവൺമെന്റ്
സെൻട്രൽ പ്രസ്സിൽ അച്ചടിച്ചത്, 2009.

പൗരാവകാശരേഖ

I സാംസ്കാരിക വകുപ്പിന്റെ രൂപീകരണം

കേരള സർക്കാർ 28-5-2005-ൽ പുറപ്പെടുവിച്ച ജി. ഒ. (പി) 77/05/സിഡി നമ്പർ ഉത്തരവനുസരിച്ച് സംസ്ഥാനത്ത് നിലവിലുള്ള സാംസ്കാരിക സ്ഥാപനങ്ങളുടെ പ്രവർത്തനങ്ങൾ സമന്വയിപ്പിച്ച് സെക്രട്ടേറിയറ്റിലെ സാംസ്കാരിക ഭരണ നിർവ്വഹണ വകുപ്പുമായി കൂടുതൽ പാരസ്പര്യം സാധിക്കുന്നതിനായി സാംസ്കാരിക വകുപ്പുവകുപ്പ് കാര്യാലയം രൂപീകരിച്ചു.

II വീക്ഷണം

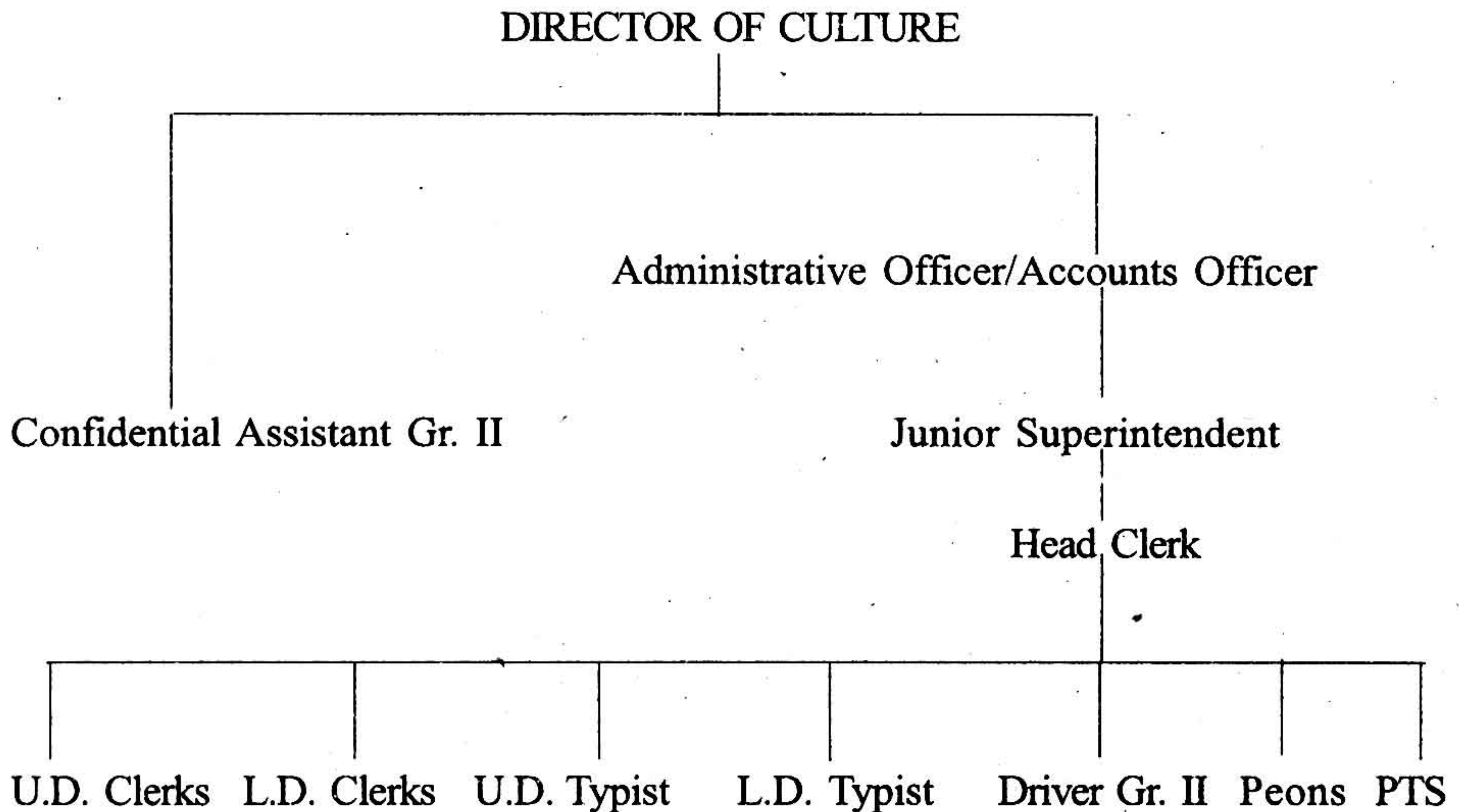
സർക്കാർ ആഭിമുഖ്യത്തിൽ സംസ്ഥാനത്ത് പ്രധാനമായും കേരള ഭാഷാ ഇൻസ്റ്റിറ്റ്യൂട്ട്, കേരള ബാലസാഹിത്യ ഇൻസ്റ്റിറ്റ്യൂട്ട്, സംസ്ഥാന സർവ്വവിജ്ഞാനകോശ ഇൻസ്റ്റിറ്റ്യൂട്ട് എന്നീ മൂന്ന് ഇൻസ്റ്റിറ്റ്യൂട്ടുകളും, കേരള സാഹിത്യ അക്കാദമി, കേരള സംഗീത നാടക അക്കാദമി, കേരള ലളിതകലാ അക്കാദമി, കേരള കലാമണ്ഡലം, കേരള ചലച്ചിത്ര അക്കാദമി, കേരള ഫോക്ലോർ അക്കാദമി എന്നീ ആറ് അക്കാദമികളും, സാഹിത്യ നാട്യ കലാരംഗത്ത് പ്രവർത്തിക്കുന്നു. ഇവ കൂടാതെ സർക്കാർ ധനസഹായം ലഭിക്കുന്ന നിരവധി സാംസ്കാരിക സ്ഥാപനങ്ങളും, സ്‌മാരകങ്ങളും ഉണ്ട്. ഈ സ്ഥാപനങ്ങൾ എല്ലാം സാംസ്കാരിക വകുപ്പിന്റെ കീഴിൽ സ്വയംഭരണ സ്ഥാപനങ്ങളായാണ് പ്രവർത്തിക്കുന്നത്. ഓരോ സ്ഥാപനങ്ങളും ഉദ്ദേശ്യ ലക്ഷ്യങ്ങൾക്കനുസൃതമായി ഏത് തരത്തിലാണ് പ്രവർത്തിക്കേണ്ടതെന്നും, ഇപ്പോൾ അവയുടെ പ്രവർത്തനം എങ്ങനെയാണ് വിലയിരുത്തുകയും, സർക്കാർ നൽകുന്ന ആവർത്തന, അനാവർത്തന ധനസഹായം എത്രമാത്രം ഉപയോഗപ്രദമായി വിനിയോഗിക്കുന്നുവെന്ന് പരിശോധിക്കേണ്ടതും സാംസ്കാരിക വകുപ്പുവകുപ്പ് കാര്യാലയമാണ്. ഉദ്ദേശ്യ ലക്ഷ്യങ്ങളിൽ നിന്ന് വ്യതിചലിക്കുന്ന സ്ഥാപനങ്ങൾക്ക് മാർഗ്ഗ നിർദ്ദേശം നൽകേണ്ടതും സാംസ്കാരിക വകുപ്പുവകുപ്പ് കാര്യാലയത്തിൽ നിന്നാണ്. സർക്കാർ തലത്തിലുള്ള ഭരണ വകുപ്പിനും സാംസ്കാരിക സ്ഥാപനങ്ങൾക്കും മധ്യേ മേൽ വിവരിച്ച പ്രവർത്തനങ്ങൾ കാര്യക്ഷമമായി നിർവ്വഹിക്കുക എന്നത് സാംസ്കാരിക വകുപ്പുവകുപ്പ് കാര്യാലയത്തിന്റെ പ്രധാന പ്രവർത്തന ലക്ഷ്യങ്ങളിലൊന്നാണ്.

കൂടാതെ സാമ്പത്തികമായി പ്രയാസം നേരിടുന്ന സാഹിത്യകാരന്മാർക്കും കലാകാരന്മാർക്കും പ്രതിമാസം ധനസഹായം വിതരണം ചെയ്തു വരുന്ന കേരള സംസ്ഥാന കലാകാരപെൻഷൻ പദ്ധതി സാംസ്കാരിക വകുപ്പുവകുപ്പ് കാര്യാലയം വഴി നടപ്പിലാക്കുന്നു. അശരണരും രോഗബാധിതരുമായ കലാകാരന്മാർക്കുള്ള അടിയന്തിര ചികിത്സാ ധനസഹായ പദ്ധതി പ്രകാരം സർക്കാർ ഉത്തരവ് പുറപ്പെടുവിക്കുന്ന മുറയ്ക്ക് ഈ വകുപ്പിൽ നിന്നും തുക നൽകുന്നു. കേരളത്തിലെ വിവിധ ബാല ഭവനങ്ങൾ, സാംസ്കാരിക സ്ഥാപനങ്ങൾ, സ്‌മാരകങ്ങൾ എന്നിവയ്ക്ക് ഈ വകുപ്പിൽ നിന്നും എല്ലാ വർഷവും ഗ്രാന്റ്-ഇൻ-എയ്ഡ് നൽകി വരുന്നു. സ്വയംഭരണ സ്ഥാപനങ്ങളായ സംസ്ഥാന ഭാഷാ ഇൻസ്റ്റിറ്റ്യൂട്ട്, വിജ്ഞാനമുദ്രണം പ്രസ്സ്, സംസ്ഥാന സർവ്വ വിജ്ഞാന കോശ ഇൻസ്റ്റിറ്റ്യൂട്ട്, സംസ്ഥാന ബാലസാഹിത്യ ഇൻസ്റ്റിറ്റ്യൂട്ട്, കേരള സാഹിത്യ അക്കാദമി, കേരള സംഗീത നാടക അക്കാദമി, കേരള ലളിതകലാ അക്കാദമി എന്നീ സാംസ്കാരിക സ്ഥാപനങ്ങളിൽ നിന്നും വിരമിച്ച ജീവനക്കാർക്കുള്ള പെൻഷൻ പദ്ധതി സാംസ്കാരിക വകുപ്പുവകുപ്പ് കാര്യാലയം നടപ്പിലാക്കി വരുന്നു.

III ഭരണനിർവ്വഹണം, ഓഫീസ് ഘടന

സാംസ്കാരിക വകുപ്പു ഡയറക്ടറാണ് വകുപ്പിന്റെ തലവൻ, വകുപ്പിന് തിരുവനന്തപുരത്തുള്ള സംസ്ഥാനതല ഓഫീസ് മാത്രമാണുള്ളത്. ജില്ലാ/മേഖലാ ഓഫീസുകൾ നിലവിലില്ല.

DIRECTORATE OF CULTURE



എല്ലാ ഗുവൺമെന്റ് ഓഫീസുകളിലേതുപോലെ സാംസ്കാരിക വകുപ്പുകൾക്കു കാര്യാലയം രാവിലെ 10.15 മുതൽ പ്രവർത്തനം ആരംഭിക്കുകയും വൈകുന്നേരം 5.15 വരെ പ്രവർത്തിക്കുന്നതും ആണ്. പൊതു ജനങ്ങളുടെ പരാതി സംബന്ധിച്ച് പ്രത്യേക സമയം ഒന്നും നിജപ്പെടുത്തിയിട്ടില്ല. ഓഫീസ് പ്രവർത്തന സമയത്ത് പൊതുജനങ്ങൾക്ക് പരാതി നൽകാവുന്നതാണ്. ഉച്ചയ്ക്ക് 1.15 മുതൽ 2 മണിവരെ ഇടവേളയായിരിക്കും.

IV ലഭ്യമാകുന്ന സേവനങ്ങൾ/വകുപ്പിന്റെ പ്രവർത്തനങ്ങൾ വിശദമായി

1. ഗ്രാന്റ് - ഇൻ-എയ്ഡ്

കേരളത്തിലെ വിവിധ ബാലഭവനങ്ങൾ, സാംസ്കാരിക സ്ഥാപനങ്ങൾ, സ്മാരകങ്ങൾ എന്നിവയ്ക്ക് ഈ വകുപ്പിൽ നിന്നും എല്ലാ വർഷവും ഗ്രാന്റ് നൽകി വരുന്നു. ഗ്രാന്റ് നൽകുന്നതിന് താഴെ പറയുന്ന മാനദണ്ഡങ്ങൾ പാലിക്കുന്നതാണ്:

- (1) സാംസ്കാരിക പുരോഗതിക്ക് പ്രോത്സാഹനം നൽകുന്നുവെന്ന് പ്രത്യക്ഷ ബോധമുള്ള സംഘടനകളെയാണ് ധനസഹായത്തിന് പരിഗണിക്കുന്നത്. പേരിലോ, ഘടനയിലോ, പ്രവർത്തനത്തിലോ, ജാതി, മത വേർതിരിവ് കാണിക്കുന്ന സംഘടനകൾക്ക് ധനസഹായം ലഭിക്കുന്നതല്ല.

- (2) ലാഭോദ്ദേശ്യം വച്ച് പ്രവർത്തിക്കുന്ന സംഘടനകളെ ധനസഹായ പദ്ധതിയിൽ നിന്നൊഴിവാക്കുന്നതാണ്. തുടർച്ചയായി ടിക്കറ്റ് വച്ച് കലാപരിപാടി നടത്തുന്നവയും, വിദ്യാർത്ഥികളിൽ നിന്ന് ഫീസ് പിരിച്ച് ചെലവ് നടത്തുന്നവയുമായ സ്ഥാപനങ്ങളെ ധനസഹായ പദ്ധതിയിൽ നിന്നൊഴിവാക്കുന്നതാണ്. സ്ഥാപനത്തിന്റെ അച്ചടക്കത്തിന്റെയും മറ്റും ഭാഗമായി നാമമാത്രമായ ഫീസ് പരിഗണിക്കണമെന്നുള്ളവർക്ക് ഇക്കാര്യത്തിൽ സാംസ്കാരിക വകുപ്പിന്റെ അനുവാദം വാങ്ങേണ്ടതാണ്.
- (3) രജിസ്റ്റർ ചെയ്ത് രണ്ട് വർഷത്തെ പ്രവർത്തനം പൂർത്തിയാക്കിയവയും, മുഖ്യാരിടത്തു നിന്നും ധനസഹായം ലഭിച്ചിട്ടില്ലാത്തവയുമായ കലാസാംസ്കാരിക സംഘടനകൾക്ക് മുൻഗണന നൽകും.
- (4) നാടൻ കലാരൂപങ്ങൾ, ക്ലാസിക കലാരൂപങ്ങൾ, പ്രാചീന കലാരൂപങ്ങൾ, മറ്റ് അംഗീകൃത കലാരൂപങ്ങൾ എന്നിവ പഠിപ്പിക്കുകയും, പരിശീലിപ്പിക്കുകയും, അവതരിപ്പിക്കുകയും ചെയ്യുന്ന സന്നദ്ധ സംഘടനകളെ ഈ പദ്ധതിയുടെ പരിധിയിൽ ഉൾപ്പെടുത്തും. പ്രാചീന കലാരൂപങ്ങളുടെ പഠന ഗവേഷണങ്ങൾ നടത്തുന്ന, സംഘടനകൾക്ക് ധനസഹായം നൽകും. എന്നാൽ കലകളുടെ അവതരണം അത്തരം പഠന ഗവേഷണങ്ങളുടെ അനിവാര്യ ഭാഗമായിരിക്കണം.

1-6-1999-ലെ ഗവൺമെന്റ് ഉത്തരവ് ജി. ഒ. (എം.എസ്.) 23/99/സി.എഡി, ജി. ഒ. (എം.എസ്.) 37/07/സി.എഡി, 11-7-2007-ലെ ജി. ഒ. (എം.എസ്.) 68/07/സി.എഡി എന്നീ ഉത്തരവുകളിലെ വ്യവസ്ഥകൾക്കും പിന്നീട് ഗവൺമെന്റ് പുറപ്പെടുവിച്ചിട്ടുള്ള വിവിധ ഉത്തരവുകൾക്കനുസൃതവുമാണ് വിവിധ സ്ഥാപനങ്ങൾക്ക് ഗ്രാന്റ് അനുവദിച്ചു നൽകുന്നത്.

1.1. ജവഹർ ബാലഭവനങ്ങൾക്കുള്ള ഗ്രാന്റ്

23-3-1995-ലെ ജി. ഒ. (എം.എസ്.) നമ്പർ 8/95/ സി.എഡി സർക്കാർ ഉത്തരവ് പ്രകാരം കേരളത്തിലെ 5 ബാലഭവനങ്ങൾക്ക് “2205-00-101-96 (എൻ.പി.)” എന്ന ശീർഷകത്തിൽ നിന്നും താഴെ പറയുന്ന രീതിയിൽ ഈ വകുപ്പിൽ നിന്നും വാർഷിക ഗ്രാന്റ് അനുവദിക്കുന്നുണ്ട്.

ക്രമ നമ്പർ	സ്ഥാപനം	ഗ്രാന്റ് തുക
1	ജവഹർ ബാലഭവൻ, തിരുവനന്തപുരം	7,60,000
2	ജവഹർ ബാലഭവൻ, കൊല്ലം	3,15,000
3	ജവഹർ ബാലഭവൻ, കോട്ടയം	2,75,000
4	ജവഹർ ബാലഭവൻ, ആലപ്പുഴ	2,25,000
5	ജവഹർ ബാലഭവൻ, തൃശ്ശൂർ	2,25,000
ആകെ		18,00,000

ഇതു കൂടാതെ ബാലഭവനിലെ ജീവനക്കാരുടെ ശമ്പള പരിഷ്കരണവുമായി ബന്ധപ്പെട്ട് വരുന്ന ചെലവിന്റെ അധിക തുകയുടെ 70 ശതമാനം സർക്കാർ വഹിക്കുന്നതാണെന്നും 30-3-2001-ലെ ജി. ഒ. (എം.എസ്.) നമ്പർ 26/2001/സി.എഡി സർക്കാർ ഉത്തരവ് പ്രകാരം വ്യവസ്ഥ ചെയ്തിട്ടുണ്ട്. അതനുസരിച്ച് വിവിധ ബാലഭവനുകൾക്ക് ഓരോ വർഷവും താഴെ പറയുന്ന പ്രകാരം തുക അനുവദിക്കുന്നുണ്ട്.

ക്രമ നമ്പർ	സ്ഥാപനം	തുക
1	ജവഹർ ബാലഭവൻ, തിരുവനന്തപുരം	1,85,000
2	ജവഹർ ബാലഭവൻ, കൊല്ലം	1,09,000
3	ജവഹർ ബാലഭവൻ, കോട്ടയം	78,000
4	ജവഹർ ബാലഭവൻ, ആലപ്പുഴ	70,000
5	ജവഹർ ബാലഭവൻ, തൃശ്ശൂർ	60,000
	ആകെ	5,02,000

1. 2. സാംസ്കാരിക സ്ഥാപനങ്ങൾക്കുള്ള ഗ്രാന്റ്

കലാസാംസ്കാരിക സംഘടനകളുടെ പ്രവർത്തനം പരിപോഷിപ്പിക്കുക എന്ന ലക്ഷ്യത്തോടെ താഴെ പറയുന്ന സ്ഥാപനങ്ങൾക്ക് 1-6-1999-ലെ ജി. ഒ. (എം.എസ്.) നമ്പർ 23/99/സി.എഡി ഉത്തരവ് പ്രകാരം “2205-00-102-89” എന്ന ശീർഷകത്തിൽ നിന്നും ഓരോ വർഷവും ഗ്രാന്റ് നൽകിവരുന്നു.

ക്രമ നമ്പർ	സ്ഥാപനങ്ങൾ	ഗ്രാന്റ് തുക
(1)	(2)	(3)
1	ഉണ്ണായി വാര്യർ സ്മാരകം, ഇരിങ്ങാലക്കുട	8,00,000
2	ഗാന്ധി സേവാ സഭൻ, പേരൂർ	3,00,000
3	രംഗപ്രഭാത്, വെഞ്ഞാറമ്മൂട്	75,000
4	‘നൂപൂർ’ മോഹിനിയാട്ടം ഇൻസ്റ്റിറ്റ്യൂട്ട്, പുജപ്പുര	25,000
5	തൃപ്പൂണിത്തുറ കഥകളി കേന്ദ്രം, തൃപ്പൂണിത്തുറ	10,000
6	‘നവരംഗം’, കൊല്ലം	15,000
7	വികാസ് കലാസാംസ്കാരിക സമിതി, കൊല്ലം	10,000
8	കേരള കലാരംഗം, കൊല്ലം	10,000
9	എം. ബി. എസ്. യൂത്ത് ക്ലബ്ബ്, തിരുവനന്തപുരം	10,000
10	കൾച്ചറൽ സൊസൈറ്റി ഓഫ് അങ്കമാലി	25,000
11	കലാഭാരതി ഗുരു ചെങ്ങന്നൂർ കഥകളി അക്കാഡമി, പകൽക്കുറി	1,00,000

(1)	(2)	(3)
12	സ്വാതി തിരുനാൾ സംഗീതസഭ, തിരുവനന്തപുരം	25,000
13	ആലുവ സംഗീത സഭ, ആലുവ	15,000
14	കാർട്ടൂൺ അക്കാഡമി, കൊച്ചി	10,000
ആകെ		14,30,000

ക്രമ നമ്പർ	സ്ഥാപനങ്ങൾ	ഗ്രാന്റ് തുക
1	കുമാരനാശാൻ സ്ഥാപനം, തോന്നയ്ക്കൽ	10,00,000
2	പ്രൊഫ. എൻ. കൃഷ്ണപിള്ള ഫൗണ്ടേഷൻ, തിരുവനന്തപുരം	50,000
3	പി. കെ. പരമേശ്വരൻ നായർ സ്ഥാപനം, തിരുവനന്തപുരം	50,000
4	മഹാകവി ഉള്ളൂർ സ്ഥാപനം, തിരുവനന്തപുരം	50,000
5	സഹോദരൻ അയ്യപ്പൻ സ്ഥാപനം, ചേറായി	1,00,000
6	സരസകവി മുലൂർ സ്ഥാപനം, ഇലവൂർ	75,000
7	തൃഞ്ചൻ സ്ഥാപനം ട്രസ്റ്റ്, തിരുർ	1,50,000
8	ഷഡ്കാല ഗോവിന്ദ മാരാർ സ്ഥാപനം, രാമമംഗലം	40,000
9	മഹാകവി പി. സ്ഥാപനം, കൊല്ലംകോട്	30,000
10	കുഞ്ചൻ നമ്പ്യാർ സ്ഥാപനം, കിള്ളിക്കുറിശ്ശി മംഗലം	1,25,000
11	അപ്പൻ തമ്പുരാൻ സ്ഥാപനം, തൃശ്ശൂർ	1,00,000
12	കുഞ്ചൻ നമ്പ്യാർ സ്ഥാപനം, അമ്പലപ്പുഴ	75,000
13	കൊട്ടാരത്തിൽ ശങ്കുണ്ണി സ്ഥാപനം, കോട്ടയം	25,000
14	കണ്ണശ്ശ സ്ഥാപനം ട്രസ്റ്റ്, തിരുവല്ല	50,000
15	ഗോവിന്ദ പൈ സ്ഥാപനം, കാസറഗോഡ്	37,500
16	മോയിൻകുട്ടി വൈദ്യർ സ്ഥാപനം, കൊണ്ടോട്ടി	50,000
17	എ. ആർ. രാജരാജവർമ്മ സ്ഥാപനം, മാവേലിക്കര	1,00,000
18	കുമാരനാശാൻ സ്ഥാപനം, കായിക്കര	1,00,000
19	വി. ടി. ഭട്ടതിരി സ്ഥാപനം ട്രസ്റ്റ്, അങ്കമാലി	25,000
20	ചെറുകാട് സ്ഥാപനം, പെരുന്തൽമണ്ണ **	49,500
ആകെ		22,82,000

2. കലാകാരപെൻഷൻ

സാമ്പത്തിക പ്രശ്നങ്ങൾ നേരിടുന്ന സാഹിത്യകാരന്മാർക്കും, കലാകാരന്മാർക്കും പ്രതിമാസം ധനസഹായം നൽകുന്ന ഈ പദ്ധതി കേരള സംസ്ഥാന കലാകാര പെൻഷൻ എന്ന പേരിലറിയപ്പെടുന്നു. ഓരോ ആൾക്കും പ്രതിമാസം 550 (അഞ്ഞൂറി അൻപത് രൂപ മാത്രം) നിരക്കിൽ ധനസഹായം നൽകി വരുന്നു.

2.1. അപേക്ഷിക്കുന്നതിനുള്ള യോഗ്യതകൾ

സാഹിത്യകാരന്മാർക്കും, സംഗീതം, നൃത്തം, കഥകളി, കേരളീയ ക്ഷേത്ര കലകൾ, നാടകം, കഥാപ്രസംഗം, ഹരികഥ, അക്ഷരശ്ലോകം, ചിത്രകല, ശില്പകല, പൂരക്കളി, ബാങ്ക് വാദ്യം, നാടൻകലകൾ എന്നിങ്ങനെയുള്ള കലാരംഗങ്ങളിൽ വ്യക്തിമുദ്ര പതിപ്പിച്ചിട്ടുള്ള കലാകാരന്മാർക്കും കലാകാര പെൻഷൻ അപേക്ഷിക്കാവുന്നതാണ്.

50 വയസ്സിൽ കൂടുതൽ പ്രായമുള്ളവരും പ്രതിമാസ വരുമാനം 750 (എഴുന്നൂറി അൻപത് രൂപ മാത്രം) രൂപയിൽ കവിയാത്തവരുമായ സാഹിത്യകാരന്മാർക്കും, കലാകാരന്മാർക്കും കലാകാര പെൻഷൻ അപേക്ഷിക്കാവുന്നതാണ്.

പ്രായപൂർത്തിയായ മക്കളുടെ വരുമാനവും കുടുംബ പെൻഷൻ ഒഴികെ കുടുംബത്തിലെ മറ്റ് എല്ലാ അംഗങ്ങളുടേയും ചേർത്തുള്ള യഥാർത്ഥ വരുമാനമായിരിക്കും പ്രതിമാസ കുടുംബ വരുമാനമായി കണക്കാക്കപ്പെടുന്നത്. കുടുംബ വരുമാനം കണക്കാക്കുന്നതിന് സർക്കാരിൽ നിന്നും (കേന്ദ്ര സർക്കാർ ഉൾപ്പെടെ) ലഭിക്കുന്ന എല്ലാവിധ പെൻഷനും കണക്കിലെടുക്കുന്നതാണ്. എന്നാൽ സ്വതന്ത്ര്യസമര സേനാനികളുടെ പെൻഷൻ വരുമാനം കണക്കാക്കുന്നതിന് ഉൾപ്പെടുത്തേണ്ടതില്ല. സർവ്വീസ് പെൻഷൻ അതായത് കാലാകാലങ്ങളിൽ അനുവദിക്കുന്ന ഡി. എ. വരുമാനമായി കണക്കാക്കാവുന്നതല്ല.

2.2. അപേക്ഷിക്കേണ്ടത് എപ്പോൾ

പുതുതായി കലാകാര പെൻഷൻ അപേക്ഷ നൽകാൻ ഉദ്ദേശിക്കുന്നവർ കാലാകാലങ്ങളിലുള്ള ഗവൺമെന്റ് വിജ്ഞാപനങ്ങളനുസരിച്ച് നിശ്ചിത ഫോറത്തിൽ ബന്ധപ്പെട്ട അക്കാദമികളിൽ അപേക്ഷ നൽകേണ്ടതാണ്. (കേരള സംഗീത നാടക അക്കാദമി, കേരള സാഹിത്യ അക്കാദമി, കേരള ലളിതകലാ അക്കാദമി, കേരള കലാമണ്ഡലം, കേരള ഫോക് ലോർ അക്കാദമി).

2.3. അപേക്ഷയോടൊപ്പം നൽകേണ്ട രേഖകൾ

കലാകാര പെൻഷനുള്ള പൂരിപ്പിച്ച അപേക്ഷയോടൊപ്പം വരുമാനം തെളിയിക്കുന്നതിന് വില്ലേജാഫീസറുടെ സർട്ടിഫിക്കറ്റും ജനനതീയതി തെളിയിക്കുന്ന രേഖ ഒരു ഗസറ്റഡ് ഓഫീസറൈക്കാണ് സാക്ഷ്യപ്പെടുത്തിയും ഹാജരാക്കേണ്ടതാണ്.

2.4. കലാകാരപെൻഷൻ അനുവദിക്കുന്ന നടപടിക്രമം

കലാകാരപെൻഷനുള്ള അപേക്ഷകൾ ബന്ധപ്പെട്ട അക്കാദമി സാംസ്കാരിക വകുപ്പുകൾ കാര്യാലയത്തിലേക്ക് അയയ്ക്കേണ്ടതാണ്. മുഖ്യമന്ത്രി, സാംസ്കാരിക വകുപ്പുമന്ത്രി, ധനകാര്യവകുപ്പ് സെക്രട്ടറി എന്നിവരടങ്ങിയ ഒരു ഉന്നതാധികാര സമിതി

കലാകാര പെൻഷന്റെ നിരക്കും കാലാവധിയും നിശ്ചയിക്കുന്നതാണ്. അനുവദിക്കപ്പെടുന്ന കലാകാര പെൻഷൻ മാസത്തോറും നിശ്ചിത നിരക്കിൽ ഒരു നിശ്ചിത കാലയളവിലേക്ക് നൽകപ്പെടുന്നതാണ്. കലാകാരപെൻഷൻ പദ്ധതിയെ സംബന്ധിച്ച് ഉന്നതാധികാര സമിതിയുടെ തീരുമാനങ്ങൾ അന്തിമമായിരിക്കുന്നതാണ്. സാംസ്കാരിക വകുപ്പുധ്യക്ഷ കാര്യാലയത്തിൽ നിന്നാണ് പെൻഷൻ വിതരണം ചെയ്യുന്നത്.

2.5. കലാകാരപെൻഷൻ ഗുണഭോക്താക്കൾ അറിഞ്ഞിരിക്കേണ്ട കാര്യങ്ങൾ

ഗുണഭോക്താവിന്റെ മേൽവിലാസം മാറുകയാണെങ്കിൽ ആ വിവരം സാംസ്കാരിക വകുപ്പുധ്യക്ഷ കാര്യാലയത്തെ അറിയിക്കാൻ ഗുണഭോക്താവ് ബാധ്യസ്ഥനാണ്. തെറ്റായ വിവരങ്ങളുടെ അടിസ്ഥാനത്തിൽ കലാകാരപെൻഷൻ അനുവദിക്കപ്പെട്ടുവെന്നോ കലാകാരപെൻഷൻ അനുവദിക്കപ്പെട്ട ആളിന്റെ സാമ്പത്തിക സ്ഥിതി മെച്ചപ്പെട്ടിരുന്നുവെന്നോ അല്ലെങ്കിൽ പീന്നീട് മെച്ചപ്പെട്ടുവെന്ന് ബോധ്യമായാൽ അനുവദിച്ച കലാകാര പെൻഷൻ നിർത്തലാക്കുന്നതും നൽകിയ തുക തിരിച്ച് ഈടാക്കുന്നതുമാണ്. കലാകാര പെൻഷൻ ലഭിച്ചുകൊണ്ടിരിക്കുന്ന ഒരു കലാകാരൻ തുടർന്നും പെൻഷൻ ലഭിക്കുന്നതിനുവേണ്ടി വീണ്ടും അപേക്ഷിക്കേണ്ടതില്ല. കലാകാരപെൻഷൻ ലഭിച്ചുകൊണ്ടിരിക്കുന്നവർ കലാകാരപെൻഷൻ തുടർന്ന് ലഭിക്കുന്നതിന് വർഷത്തോറും വരുമാന സർട്ടിഫിക്കറ്റ് ഹാജരാക്കേണ്ടതില്ല. എന്നാൽ കലാകാരപെൻഷൻ ഒരു ഗുണഭോക്താവിന് ആദ്യമായി നൽകുമ്പോൾ അവരുടെ വരുമാനം കർശനമായി പരിശോധിക്കുന്നതാണ്. കലാകാര പെൻഷൻ ലഭിച്ചു കൊണ്ടിരിക്കുന്നവർ ഇൻഡ്യയ്ക്കകത്തു എവിടെ താമസിക്കുകയാണെങ്കിലും പെൻഷൻ തുക അവർക്ക് മണിഓർഡർ ആയി അയച്ചുകൊടുക്കുന്നതാണ്. സർവ്വീസ് പെൻഷൻക്കാരെപ്പോലെ ആറുമാസത്തിലൊരിക്കൽ തങ്ങൾ ജീവിച്ചിരിക്കുന്നുവെന്നുള്ളതിന് ഒരു ഗസറ്റഡ് ഓഫീസറുടെ സർട്ടിഫിക്കറ്റ് കലാകാരപെൻഷൻ വാങ്ങുന്നവർ ഹാജരാക്കേണ്ടതാണ്.

2.6. കലാകാരപെൻഷൻ മരണശേഷം ലഭിക്കുമോ?

അനുവദിച്ച കലാകാരപെൻഷൻ തുക മുഴുവൻ വാങ്ങിക്കുന്നതിനു മുൻപ് കലാകാരൻ മരണപ്പെടുകയാണെങ്കിൽ മരണപ്പെട്ട മാസം ഉൾപ്പെടെ അതുവരെ വാങ്ങാനുള്ള പെൻഷൻ തുക അനന്തരാവകാശികൾക്ക് ലഭിക്കുന്നതാണ്. കലാകാരപെൻഷൻ ലഭിച്ചുകൊണ്ടിരിക്കുന്നയാൾ മരിച്ചുപോയാൽ കുടിശ്ശിക പെൻഷൻ അനന്തരാവകാശികൾക്ക് ലഭിക്കുന്നതിനായി മരണ സർട്ടിഫിക്കറ്റിന്റെ പകർപ്പും അനന്തരാവകാശം തെളിയിക്കുന്നതിന് ബന്ധപ്പെട്ട അധികൃതരിൽ നിന്നുള്ള സർട്ടിഫിക്കറ്റും സഹിതം സാംസ്കാരിക വകുപ്പു ഡയറക്ടർക്ക് സമർപ്പിക്കേണ്ടതാണ്.

2.7. കലാകാരപെൻഷൻ പരിഗണിക്കാത്തവ

സിനിമയുമായി ബന്ധപ്പെട്ട കലാകാരന്മാർക്ക് ഈ വകുപ്പിൽ കലാകാരപെൻഷൻ അപേക്ഷിക്കാവുന്നതല്ല. കേന്ദ്ര-സംസ്ഥാന പദ്ധതി പ്രകാരം ധനസഹായം ലഭിച്ചുകൊണ്ടിരിക്കുന്ന സാഹിത്യകാരന്മാർക്കും കലാകാരന്മാർക്കും സംസ്ഥാന പദ്ധതി പ്രകാരമുള്ള കലാകാരപെൻഷൻ അർഹതയുണ്ടായിരിക്കുന്നതല്ല.

2.8. കലാകാരപെൻഷൻ - അപേക്ഷാ ഫോറം

കലാകാരപെൻഷൻ അപേക്ഷിക്കുന്നതിനുള്ള ഫോറത്തിന്റെ മാതൃക അനുബന്ധമായി കൊടുക്കുന്നു.

അന്തരിച്ച ശ്രീ. പി. ജെ. ആന്റണിയുടെ വിധവ ശ്രീമതി മേരി ആന്റണി, ശ്രീ. തോപ്പിൽ കൃഷ്ണപിള്ളയുടെ വിധവ ശ്രീമതി ഭദ്ര, ശ്രീ. പി. കെ. കാളന്റെ വിധവ ശ്രീമതി പുച്ചത്തി, കലാമണ്ഡലം ശ്രീ. ഹൈദ്രാലിയുടെ വിധവ ശ്രീമതി ഹഫ്സാ ഹൈദ്രാലി എന്നിവർക്ക് പ്രതിമാസം 2000 രൂപ വീതം കലാകാരപെൻഷൻ നൽകിവരുന്നുണ്ട്.

3. അശരണരും രോഗബാധിതരുമായ കലാകാരന്മാർക്കുള്ള ചികിത്സാ ധനസഹായം

അശരണരും രോഗബാധിതരുമായ കലാകാരന്മാർക്കുള്ള അടിയന്തിര ചികിത്സാ സഹായ പദ്ധതി പ്രകാരം സർക്കാരിൽനിന്നും ഉത്തരവ് പുറപ്പെടുവിക്കുന്ന മുറയ്ക്ക് ഈ വകുപ്പിൽ നിന്നും തുക മാറിനൽകുന്നു. അടിയന്തിര ചികിത്സാ ധനസഹായം ലഭിക്കുന്നതിനുള്ള അപേക്ഷ സാംസ്കാരിക വകുപ്പു സെക്രട്ടറി, ഗവൺമെന്റ് സെക്രട്ടേറിയറ്റ്, തിരുവനന്തപുരം എന്ന വിലാസത്തിൽ അയയ്ക്കേണ്ടതാണ്.

4. സാംസ്കാരിക സ്ഥാപനങ്ങളിൽ നിന്നും വിരമിച്ച ജീവനക്കാർക്കുള്ള പെൻഷൻ പദ്ധതി

സ്വയംഭരണാവകാശമുള്ള വിവിധ സാംസ്കാരിക സ്ഥാപനങ്ങളിൽ നിന്നും വിരമിച്ച ജീവനക്കാർക്കുള്ള പെൻഷൻ നൽകുന്ന പദ്ധതി സാംസ്കാരിക വകുപ്പുധ്യക്ഷ കാര്യാലയം നടപ്പിലാക്കി വരുന്നു. താഴെ പറയുന്ന സ്ഥാപനങ്ങളിൽ നിന്നും വിരമിച്ച ജീവനക്കാർ ഇതിനുകീഴിൽ വരുന്നു.

- (1) സംസ്ഥാന ഭാഷാ ഇൻസ്റ്റിറ്റ്യൂട്ട്
- (2) വിജ്ഞാനമുദ്രണം പ്രസ്സ്
- (3) സംസ്ഥാന സർവ്വ വിജ്ഞാനകോശ ഇൻസ്റ്റിറ്റ്യൂട്ട്
- (4) സംസ്ഥാന ബാല സാഹിത്യ ഇൻസ്റ്റിറ്റ്യൂട്ട്
- (5) കേരള സാഹിത്യ അക്കാദമി
- (6) കേരള സംഗീത നാടക അക്കാദമി
- (7) കേരള ലളിത കലാ അക്കാദമി

ടി സ്ഥാപനങ്ങളിൽ നിന്നും വിരമിച്ച 264 ജീവനക്കാർക്ക് നിലവിൽ പെൻഷൻ നൽകി വരുന്നുണ്ട്. ജീവനക്കാർ വിരമിക്കുന്നതനുസരിച്ച് അവരുടെ പെൻഷൻ സംബന്ധമായ രേഖകൾ വകുപ്പിൽ ലഭിച്ചശേഷം സംസ്ഥാന ലോക്കൽഫണ്ട് ഓഡിറ്റ് വിംഗ് നടത്തുന്ന പെൻഷൻ ശുപാർശയ്ക്കനുസൃതമായി പെൻഷൻ നിശ്ചയിച്ചു നൽകുകയാണ് ചെയ്യുന്നത്. പെൻഷൻ ഇപ്പോൾ വകുപ്പുത്തന്നെ നേരിട്ടാണ് വിതരണം

ചെയ്യുന്നത്. എല്ലാ മാസവും 5, 6 തീയതികളിലാണ് വിതരണം. നേരിട്ട്, എത്താൻ കഴിയാത്തവർക്ക് പെൻഷൻ മാസാമാസം ഡി. ഡി. യായി അയച്ചുകൊടുക്കുന്നു. കേരള സാഹിത്യ അക്കാദമി, സംഗീത നാടക അക്കാദമി, ലളിത കലാ അക്കാദമി എന്നീ സ്ഥാപനങ്ങൾ തൃശൂരിൽ സ്ഥിതി ചെയ്യുന്നതിനാൽ ടി സ്ഥാപനങ്ങളുടെ മേലധികാരിക്ക് ഓരോ മാസത്തെയും പെൻഷൻ മൊത്തമായി പെൻഷൻ സ്റ്റേറ്റ്മെന്റിനോടൊപ്പം അയച്ചു കൊടുക്കുകയും അവർ അത് വിതരണം ചെയ്ത് രസീത് വകുപ്പിൽ തിരിച്ചെൽപ്പിക്കുക യുമാണ് ചെയ്യുന്നത്.

V. പരാതികൾ പരിഹരിക്കുന്നതിനുള്ള സംവിധാനം

ക്രമ നമ്പർ	സേവന വിവരം	സേവനം നൽകുന്നതിന് ഉത്തരവാദിത്വപ്പെട്ട ഓഫീസർ	സേവനം ലഭ്യമാക്കുന്നതിനുള്ള സമയപരിധി	ഫോൺ നമ്പർ
1	വിവരാവകാശ നിയമ പ്രകാരമുള്ള അപേക്ഷ സ്വീകരിക്കൽ	അസിസ്റ്റന്റ് പബ്ലിക് ഇൻഫർമേഷൻ ഓഫീസർ (ജൂനിയർ സൂപ്രണ്ട്)	ഒരു മണിക്കൂറിനകം	0471-2328193 9447077658
2	വിവരാവകാശ നിയമ പ്രകാരമുള്ള അപേക്ഷ അനുസരിച്ച് വിവരം നൽകൽ	പബ്ലിക് ഇൻഫർമേഷൻ ഓഫീസർ/അഡ്മിനിസ്ട്രേറ്റീവ് ഓഫീസർ, അക്കൗണ്ട്സ് ഓഫീസർ	വിവരാവകാശ നിയമത്തിൽ പറയുന്ന കാലയളവ്	9447244069
3	വിവരാവകാശ നിയമ പ്രകാരമുള്ള അപ്പീലിൻമേൽ തീർപ്പ് കൽപ്പിക്കൽ	അപ്പീൽ അധികാരി (ഡയറക്ടർ)	വിവരാവകാശ നിയമത്തിൽ പറയുന്ന കാലയളവ്	0471-2328351 9447728351

ഈ വകുപ്പിൽ നിന്നു ലഭ്യമാക്കേണ്ട സേവനം സംബന്ധിച്ച് പൊതുജനങ്ങൾക്കുള്ള ഏതു പരാതിയും രേഖാമൂലം സാംസ്കാരിക വകുപ്പ് ഡയറക്ടർക്ക് താഴെ പറയുന്ന അഡ്രസ്സിൽ സമർപ്പിക്കാവുന്നതും താമസംവിന അവയിൽ തീർപ്പ് കൽപ്പിക്കാൻ ശ്രമിക്കുന്നതുമാണ്.

സാംസ്കാരിക വകുപ്പ് ഡയറക്ടർ,
സാംസ്കാരിക വകുപ്പുദ്ധ്യക്ഷ കാര്യാലയം,
തൈക്കാട് പി. ഒ.,
തിരുവനന്തപുരം-14.

സംസ്ഥാന കലാകാരപരിഷ്കരണയൂണിറ്റിന്റെ അപേക്ഷ

1. പേരും മേൽവിലാസവും :
2. ജനനതീയതിയും വയസ്സും :
3. പ്രതിമാസ വരുമാനം :
4. തന്റെ സംരക്ഷണയിൽ കഴിയുന്ന മറ്റു :
കുടുംബാംഗങ്ങളുടെ പൂർണ്ണ വിവരം
5. വൈദ്യഗ്ദ്ധ്യം നേടിയിട്ടുള്ള :
സാഹിത്യരംഗം/കലാരംഗം
6. പ്രസ്തുത രംഗത്തെ പ്രവർത്തനത്തെ :
ക്കുറിച്ചുള്ള ലഘു വിവരം
7. കലാപ്രവർത്തനത്തിൽ ലഭിച്ചിട്ടുള്ള :
അവാർഡുകൾ/പ്രശംസാപത്രങ്ങൾ/
പ്രസിദ്ധീകരിച്ച പുസ്തകങ്ങൾ
തുടങ്ങിയവയുടെ പൂർണ്ണവിവരം
8. മറ്റേതെങ്കിലും തരത്തിൽ ധനസഹായം :
കിട്ടുന്നുവെങ്കിൽ അതിന്റെ വിവരം
9. മറ്റു വിവരങ്ങൾ :

ഈ അപേക്ഷയിൽ പറഞ്ഞിട്ടുള്ള എല്ലാ വിവരങ്ങളും സത്യമാണെന്ന് ഇതിനാൽ സാക്ഷ്യപ്പെടുത്തിക്കൊള്ളുന്നു.

സ്ഥലം

തീയതി

ഒപ്പ്